



अध्याय 17

श्वसन और गैसों का विनिमय

- 17.1 श्वसन के अंग
- 17.2 श्वसन की क्रियाविधि
- 17.3 गैसों का विनिमय
- 17.4 गैसों का अभिगमन
- 17.5 श्वसन का नियंत्रण
- 17.6 श्वसन संबंधी विकार

जैसाकि आप पहले पढ़ चुके हैं, सजीव पोषक तत्वों जैसे- ग्लूकोज को तोड़ने के लिए ऑक्सीजन (O_2) का परोक्ष रूप से उपयोग करते हैं, जिससे विभिन्न क्रियाओं को संपादित करने के लिए आवश्यक ऊर्जा प्राप्त होती है उपरोक्त अपचयी क्रियायों में कार्बनडाइऑक्साइड (CO_2) भी मुक्त होती है जो हानिकारक है। इसलिए यह आवश्यक है कि कोशिकाओं को लगातार O_2 उपलब्ध कराई जाए और CO_2 को बाहर मुक्त किया जाए। वायुमंडलीय O_2 और कोशिकाओं में उत्पन्न CO_2 के आदान-प्रदान (विनिमय)की इस प्रक्रिया को **श्वसन (Breathing)** समान्यतया **श्वसन (Respiration)** कहते हैं। अपने हाथों को अपने सीने पर रखिए, आप सीने को ऊपर नीचे होते हुए अनुभव कर सकते हैं। आप जानते हैं कि यह श्वसन के कारण है। हम श्वास कैसे लेते हैं? इस अध्याय के निम्नलिखित खंडों में श्वसन अंगों और श्वसन की क्रियाविधि का वर्णन किया गया है।

17.1 श्वसन के अंग

प्राणियों के विभिन्न वर्गों के बीच श्वसन की क्रियाविधि उनके निवास और संगठन के अनुसार बदलती है। निम्न अकशेरुकी जैसे स्पंज, सीलंटेरेटा चपटेकृमि आदि O_2 और CO_2 का आदान-प्रदान अपने सारे शरीर की सतह से सरल विसरण द्वारा करते हैं। केंचुए अपनी आर्द्र क्यूटिकल को श्वसन के लिए उपयोग करते हैं। कीटों के शरीर में नलिकाओं का एक जाल (श्वसन नलिकाएं) होता है; जिनसे वातावरण की वायु का उनके शरीर

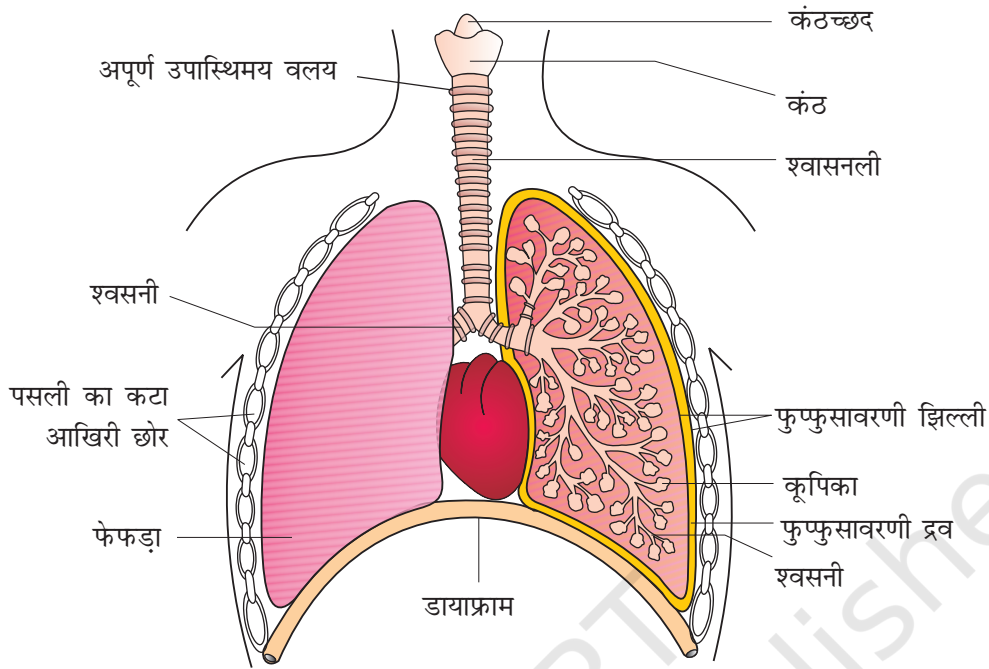
में विभिन्न स्थान पर पहुँचती है; ताकि कोशिकाएं सीधे गैसों का आदान-प्रदान कर सकें। जलीय आर्थोपोडा तथा मौलस्का में श्वसन विशेष संवहनीय संरचना **क्लोम** (गिल) द्वारा होता है, जबकि स्थलचर प्राणियों में श्वसन विशेष संवहनीय थैली फुफ्फुस/**फेफड़े** द्वारा होता है। कशेरुकों में मछलियाँ क्लोम (गिल) द्वारा श्वसन करती हैं जबकि एम्फिबिया (उभयचर), सरीसृप, पक्षी और स्तनधारी फेफड़ों द्वारा श्वसन करते हैं। उभयचर जैसे मेंढक अपनी आर्द्र त्वचा (नम त्वचा) द्वारा भी श्वसन कर सकते हैं। स्तनधारियों में एक पूर्ण विकसित श्वसन प्रणाली होती है।

17.1.1 मानव श्वसन तंत्र

हमारे एक जोड़ी बाह्य नासाद्वार होते हैं, जो होठों के ऊपर बाहर की तरफ खुलते हैं। ये नासा मार्ग द्वारा नासा कक्ष तक पहुँचते हैं। नासा कक्ष **ग्रसनी** में खुलते हैं। ग्रसनी आहार और वायु दोनों के लिए उभयनिष्ठ मार्ग है। ग्रसनी कंठ द्वारा **श्वासनली** में खुलती है। कंठ एक उपास्थिमय पेटिका है जो ध्वनि उत्पादन में सहायता करती है इसलिए इसे **ध्वनि पेटिका** भी कहा जाता है। भोजन निगलते समय घाँटी एक पतली लोचदार उपास्थिल पल्ले/प्लैप **कंठच्छद** (epiglottis) से ढक जाती है, जिससे आहार ग्रसनी से कंठ में प्रवेश न कर सके। श्वासनली एक सीधी नलिका है जो वक्ष गुहा के मध्य तक 5वीं वक्षीय कशेरुकी तक जाकर दाईं और बाईं दो प्राथमिक **श्वसनियों** में विभाजित हो जाती है। प्रत्येक श्वसनी कई बार विभाजित होते हुए द्वितीयक एवं तृतीयक स्तर की श्वसनी, श्वसनिका और बहुत पतली अंतस्थ श्वसनिकाओं में समाप्त होती हैं। श्वासनली, प्राथमिक, द्वितीयक एवं तृतीयक श्वसनी तथा प्रारंभिक श्वसनिकाएं अपूर्ण उपास्थिल वलयों से आलंबित होती हैं। प्रत्येक अंतस्थ श्वसनिका बहुत सारी पतली अनियमित भित्ति युक्त वाहिकायित थैली जैसी संरचना कूपिकाओं में खुलती है, जिसे **वायु कूपिका** कहते हैं। श्वसनी, श्वसनिकाओं और कूपिकाओं का शाखित जाल फेफड़ों (lungs) की रचना करते हैं (चित्र 17.1)। हमारे दो फेफड़े हैं जो एक द्विस्तरीय फुफ्फुसावरण (pleura) से ढके रहते हैं और जिनके बीच फुफ्फुसावरणी द्रव भरा होता है। यह फेफड़े की सतह पर घर्षण कम करता है। बाहरी फुफ्फुसावरणी झिल्ली वक्षीय पर्त के निकट संपर्क में रहती है; जबकि आंतरिक फुफ्फुसावरणी झिल्ली फेफड़े की सतह के संपर्क में होती है।

बाह्य नासारंध्र से अंतस्थ श्वसनिकाओं तक का भाग चालन भाग; जबकि कूपिकाएं एवं उनकी नलिकाएं श्वसन तंत्र का श्वसन या विनिमय भाग गठित करती हैं। चालन भाग वायुमंडलीय वायु को कूपिकाओं तक संचारित करता है, इसे बाहरी कणों से मुक्त करता है, आर्द्र करता है तथा वायु को शरीर के तापक्रम तक लाता है। विनिमय भाग (आदान-प्रदान इकाई) रक्त एवं वायुमंडलीय वायु के बीच O_2 और CO_2 का वास्तविक विसरण स्थल है।

फेफड़े वक्ष-गुहा में स्थित होते हैं जो शारीरतः एक वायुरोधी कक्ष है। वक्ष-गुहा कक्ष पृष्ठ भाग में कशेरुक दंड, अधर भाग में उरोस्थि, पार्श्व में पसलियों और नीचे से गुंबदाकर डायफ्राम (diaphragm) द्वारा बनता है। वक्ष में फेफड़ों की शारीरिक व्यवस्था ऐसी होती है कि वक्ष गुहा के आयतन में कोई भी परिवर्तन फेफड़े (फुफ्फुसी) की गुहा में प्रतिबिंबित हो जाएगा। श्वसन के लिए ऐसी व्यवस्था आवश्यक है।



चित्र 17.1 मानव श्वसन तंत्र का आरेखीय दृश्य (साथ ही बाएं फेफड़े का अनुप्रस्थ काट दिखाया गया है)

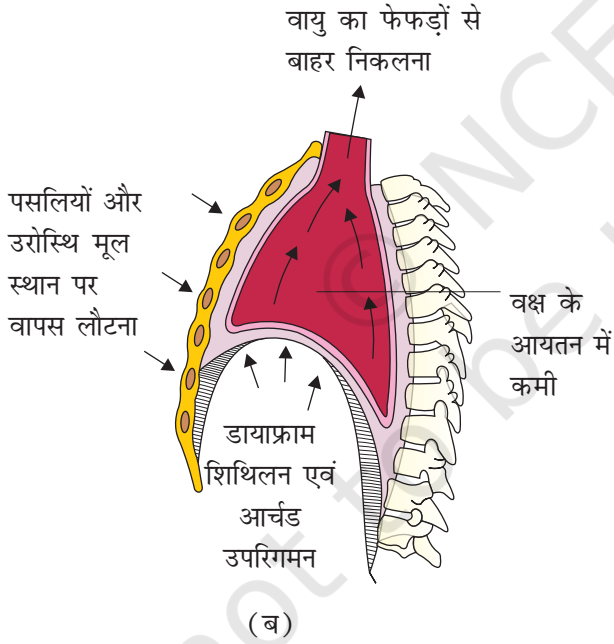
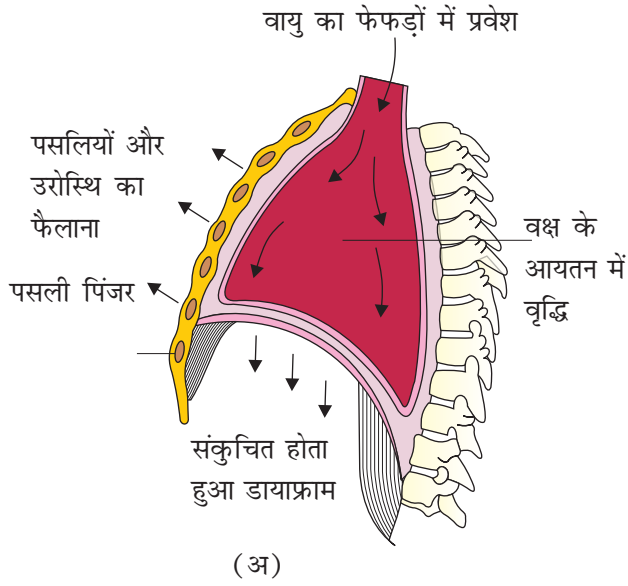
श्वसन में निम्नलिखित चरण सम्मिलित हैं:

- श्वसन या फुफ्फुसी संवातन जिससे वायुमंडलीय वायु अंदर खींची जाती है और CO_2 से भरपूर कूपिका की वायु को बाहर मुक्त किया जाता है।
- कूपिका झिल्ली के आर-पार गैसों (O_2 और CO_2) का विसरण।
- रुधिर द्वारा गैसों का परिवहन (अभिगमन)
- रुधिर और ऊतकों के बीच O_2 और CO_2 का विसरण।
- अपचयी क्रियाओं के लिए कोशिकाओं द्वारा O_2 का उपयोग और उसके फलस्वरूप CO_2 का उत्पन्न होना (कोशिकीय श्वसन, जैसे कि अध्याय 14-श्वसन में बताया गया है)।

17.2 श्वासन की क्रियाविधि

श्वासन में दो चरण सम्मिलित हैं: **अंतःश्वसन** जिसके दौरान वायुमंडलीय वायु को अंदर खींचा जाता है और **निःश्वसन** जिसके द्वारा फुफ्फुसी वायु को बाहर मुक्त किया जाता है। वायु को फेफड़ों के अंदर ले जाने के लिए फेफड़ों एवं वायुमंडल के बीच दाब प्रवणता निर्मित की जाती है।

अंतःश्वसन तभी हो सकता है जब वायुमंडलीय दाब से फेफड़ों की वायु का दाब (आंतर फुफ्फुसी दाब) कम हो अर्थात् फेफड़ों का दाब वायुमंडलीय दाब के सापेक्ष कम होता है। इस तरह निःश्वसन तब होता है, जब आंतर फुफ्फुसी दाब वायुमंडलीय दाब से



चित्र 17.2 (अ) अंतः श्वसन (ब) निःश्वसन दर्शाते हुए श्वसन की क्रियाविधि

अधिक होता है। डायाफ्राम और एक विशिष्ट पेशी समूह (पसलियों के बीच स्थित बाह्य एवं अंतः अंतरापार्श्वक/इंटरकोस्टल) इस तरह की प्रवणताएं उत्पन्न करते हैं। अंतःश्वसन डायाफ्राम के संकुचन से प्रारंभ होता है जो अग्र पश्च अक्ष (antero posterior axis) में वक्ष गुहा का आयतन बढ़ा देता है। बाह्य अंतरापार्श्वक पेशियों का संकुचन पसलियों और उरोस्थि को ऊपर उठा देता है, जिससे पृष्ठधार अक्ष (dorso ventral axis) में वक्ष-गुहा कक्ष का आयतन बढ़ जाता है। वक्ष गुहा के आयतन में किसी प्रकार से भी हुई वृद्धि के कारण फुफ्फुस के आयतन में भी समान वृद्धि होती है। यह समान तरह की वृद्धि फुफ्फुसी दाब को वायुमंडलीय दाब से कम कर देती है, जिससे बाहर की वायु बलपूर्वक फेफड़ों के अंदर आ जाती है अर्थात् अंतःश्वसन की क्रिया होती है (चित्र-17.2अ)। डायाफ्राम और अंतरापार्श्वक पेशियों का शिथिलन (relaxation) डायाफ्राम और उरोस्थि को उनके सामान्य स्थान पर वापस कर देता है और वृक्षीय आयतन को घटाता है जिससे फुफ्फुसी आयतन भी घट जाता है। इसके परिणामस्वरूप अंतर फुफ्फुसी दाब वायुमंडलीय दाब से थोड़ा अधिक हो जाता है, जिससे फेफड़ों की हवा बाहर निकल जाती है अर्थात् निःश्वसन हो जाता है (चित्र 17.2 ब)। हम अपनी अतिरिक्त उदरीय पेशियों की सहायता से अंतःश्वसन और निःश्वसन की क्षमता को बढ़ा सकते हैं। औसतन एक स्वस्थ मनुष्य प्रति मिनट 12-16 बार श्वसन करता है। श्वसन गतिविधियों में सम्मिलित वायु के आयतन का आकलन स्पाइरोमीटर की सहायता से किया जा सकता है जो फुफ्फुसी कार्यकलापों का नैदानिक मूल्यांकन करने में सहायक होता है।

17.2.1 श्वसन संबंधी आयतन और क्षमताएं

ज्वारीय आयतन (Tidal Volume/ TV): सामान्य श्वसन क्रिया के समय प्रति श्वास अंतः श्वासित या निःश्वासित वायु का आयतन यह लगभग 500 मिली. होता है अर्थात् स्वस्थ मनुष्य लगभग 6000 से 8000 मिली. वायु प्रति मिनट की दर से अंतः श्वासित/निःश्वासित कर सकता है।

अंतःश्वसन सुरक्षित आयतन (Inspiratory Reserve Volume IRV): वायु आयतन की वह अतिरिक्त मात्रा जो एक व्यक्ति बलपूर्वक अंतः श्वासित कर सकता है। यह औसतन 2500 मिली. से 3000 मिली. होता है।

निःश्वसन सुरक्षित आयतन (Expiratory reserve volume, ERV): वायु आयतन की वह अतिरिक्त मात्रा जो एक व्यक्ति बलपूर्वक निःश्वासित कर सकता है। औसतन यह 1000 मिली. से 1100 मिली. होती है।

अवशिष्ट आयतन (Residual Volume RV): वायु का वह आयतन जो बलपूर्वक निःश्वसन के बाद भी फेफड़ों में शेष रह जाता है। इसका औसत 1100 मिली. से 1200 मिली. होता है।

ऊपर वर्णित कुछ श्वसन संबंधी आयतनों को जोड़कर फुफ्फुसी क्षमताएं (फुफ्फुसी धारिताएं) निकाली जा सकती हैं जिनका नैदानिक उद्देश्यों में उपयोग किया जा सकता है।

अंतःश्वसन क्षमता (Inspiratory Capacity, IC): सामान्य निःश्वसन उपरांत वायु की कुल मात्रा (आयतन) जो एक व्यक्ति अंतःश्वासित कर सकता है। इसमें ज्वारीय आयतन तथा अंतःश्वसन सुरक्षित आयतन सम्मिलित है (TV+IRV)।

निःश्वसन क्षमता (Expiratory Capacity, EC): सामान्य अंतःश्वसन उपरांत वायु की कुल मात्रा (आयतन) जिसे एक व्यक्ति निःश्वासित कर सकता है। इसमें ज्वारीय आयतन और निःश्वसन सुरक्षित आयतन सम्मिलित होते हैं (TV+ERV)।

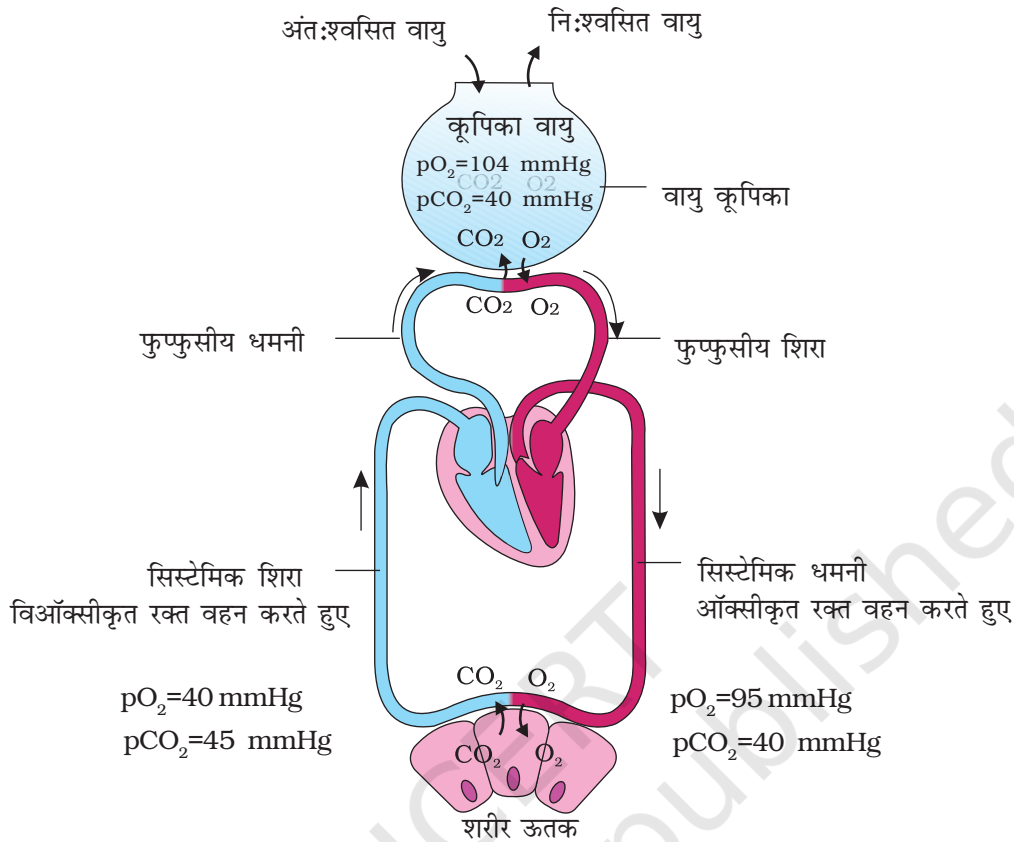
क्रियाशील अवशिष्ट क्षमता (Functional Residual Capacity, FRC): सामान्य निःश्वसन उपरांत वायु की वह मात्रा (आयतन) जो फेफड़ों में शेष रह जाती है। इसमें निःश्वसन सुरक्षित आयतन और अवशिष्ट आयतन सम्मिलित होते हैं (ERV+RV)।

जैव क्षमता (Vital Capacity, VC): बलपूर्वक निःश्वसन के बाद वायु की वह अधिकतम मात्रा (आयतन) जो एक व्यक्ति अंतःश्वासित कर सकता है। इसमें ERV, TV और IRV सम्मिलित है अथवा वायु की वह अधिकतम मात्रा जो एक व्यक्ति बलपूर्वक अंतःश्वसन के बाद निःश्वासित कर सकता है।

फेफड़ों की कुल क्षमता (Total Lung Capacity, TLC): बलपूर्वक निःश्वसन के पश्चात फेफड़ों में समायोजित (उपस्थित) वायु की कुल मात्रा। इसमें RV, ERV, TV और IRV सम्मिलित है। यानि जैव क्षमता + अवशिष्ट क्षमता (VC+RV)।

17.3 गैसों का विनिमय

कुपिकाएं गैसों के विनिमय के लिए प्राथमिक स्थल होती हैं। गैसों का विनिमय रक्त और ऊतकों के बीच भी होता है। इन स्थलों पर O_2 और CO_2 का विनिमय दाब अथवा सांद्रता प्रवणता के आधार पर सरल विसरण द्वारा होता है। गैसों की घुलनशीलता के साथ-साथ विसरण में सम्मिलित झिल्लियों की मोटाई भी विसरण की दर को प्रभावित करने वाले कुछ महत्वपूर्ण घटक हैं।



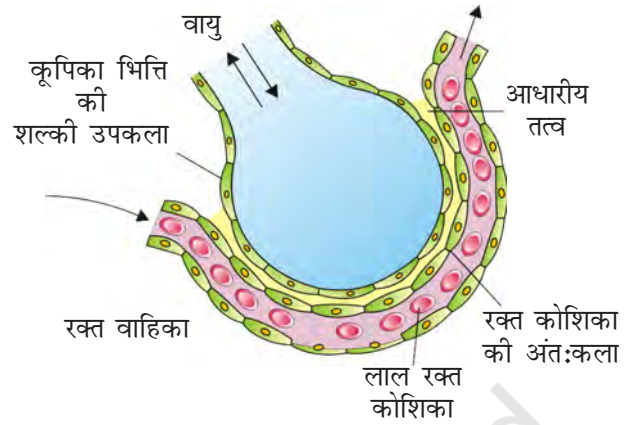
चित्र 17.3 वायु कूपिका एवं शरीर ऊतकों के बीच गैसों का विनिमय जो ऑक्सीजन तथा कार्बन-डाइऑक्साइड का रक्त के साथ वहन का आरेखीय चित्र

गैसों के मिश्रण में किसी विशेष गैस की दाब में भागीदारी को आंशिक दाब कहते हैं और उसे ऑक्सीजन तथा कार्बनडाइऑक्साइड के लिए क्रमशः pO_2 तथा pCO_2 द्वारा दर्शाते हैं। वायुमंडलीय वायु और दोनों विसरण स्थलों में इन दो गैसों के आंशिक दाब तालिका 17.1 और चित्र 17.3 में दर्शाए गए हैं। सारणी में दिए गए आँकड़ें स्पष्ट रूप से कूपिकाओं से रक्त और रक्त से ऊतकों में ऑक्सीजन के लिए सांद्रता प्रवणता का संकेत देते हैं। इसी प्रकार CO_2 के लिए विपरीत दिशा में प्रवणता दर्शाई गई है, अर्थात् ऊतकों से रक्त और रक्त से कूपिकाओं की तरफ। चूँकि CO_2 की घुनलशीलता O_2 की

तालिका 17.1 वातावरण की तुलना में विसरण में सम्मिलित विभिन्न भागों पर ऑक्सीजन एवं कार्बनडाइऑक्साइड का आंशिक दबाव (mm Hg में)

श्वसन	वातावरणीय वायु	वायु कूपिका	अनाक्सीकृत रक्त	ऑक्सीकृत रक्त	ऊतक
O_2	159	104	40	95	40
CO_2	0.3	40	45	40	45

घुलनशीलता से 20-25 गुना अधिक होती है, अंतःविसरण झिल्लिका में से प्रति इकाई आंशिक दाब के अंतर की विसरित होने वाली CO_2 मात्रा O_2 की तुलना में बहुत अधिक होती है। विसरण झिल्लिका मुख्य रूप से तीन स्तरों की बनी होती है, (चित्र 17.4), यथा कूपिका की पतली शल्की उपकला (शल्की एपिथिलियम), कूपिकाओं की कोशिकाओं की अंतःकला और उनके बीच स्थित आधारी तत्व जो कि पतली आधारीय झिल्लिका की बनी होती है तथा सहायक शल्की उपकला, आधारीय झिल्लिका और रक्त कोशिकाओं की अंतःकला की एकल परत द्वारा घिरी रहती है। फिर भी, इनकी कुल मोटाई एक मिलीमीटर से बहुत कम होती है। इसलिए हमारे शरीर में सभी कारक O_2 के कूपिकाओं से ऊतकों और CO_2 के ऊतकों से कूपिकाओं में विसरण के लिए अनुकूल होते हैं।



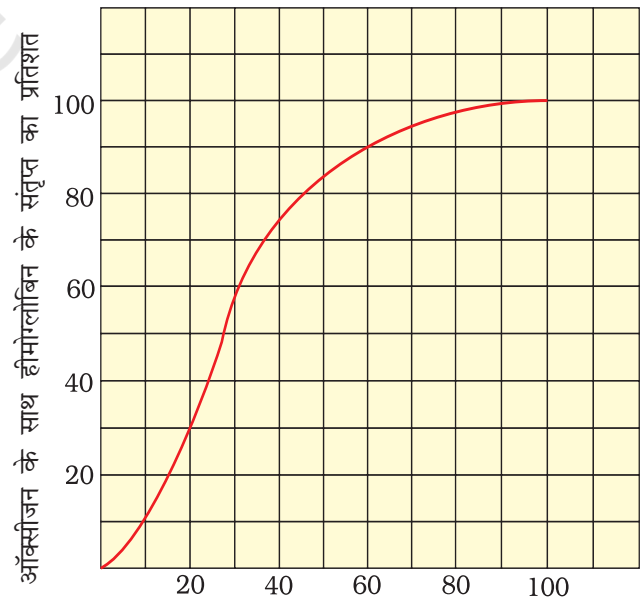
चित्र 17.4 एक फुफ्फुसीय वाहिका की एक वायुकूपिका का अनुप्रस्थ काट

17.4 गैसों का परिवहन (Transport of Gases)

O_2 और CO_2 के परिवहन का माध्यम रक्त होता है। लगभग 97 प्रतिशत O_2 का परिवहन रक्त में लाल रक्त कणिकाओं द्वारा होता है। शेष 3 प्रतिशत O_2 का प्लाजमा द्वारा घुल्य अवस्था में होता है। लगभग 20-25 प्रतिशत CO_2 का परिवहन लाल रक्त कणिकाओं द्वारा है, जबकि 70 प्रतिशत का बाईकार्बोनेट के रूप में अभिगमित होती है। लगभग 7 प्रतिशत CO_2 प्लाजमा द्वारा घुल्य अवस्था होता है।

17.4.1 ऑक्सीजन का परिवहन (Transport of Oxygen)

हीमोग्लोबिन लाल रक्त कणिकाओं में स्थित एक लाल रंग का लौहयुक्त वर्णक है। हीमोग्लोबिन के साथ उत्क्रमणीय (Reversible) ढंग से बंधकर ऑक्सीजन ऑक्सी-हीमोग्लोबिन का गठन कर सकता है। प्रत्येक हीमोग्लोबिन अणु अधिकतम चार O_2 अणुओं के वहन कर सकते हैं। हीमोग्लोबिन के साथ ऑक्सीजन का बंधना प्राथमिक तौर पर O_2 के आंशिक दाब से संबंधित है। CO_2 का आंशिक दाब हाइड्रोजन आयन सांद्रता और तापक्रम कुछ अन्य कारक हैं जो इस बंधन को बाधित कर सकते हैं। हीमोग्लोबिन की ऑक्सीजन से प्रतिशत संतृप्ति को $p\text{O}_2$ के सापेक्ष आलेखित करने पर सिग्माभ वक्र (Sigmoid Curve) प्राप्त होता है। इस वक्र को वियोजन वक्र (Dissociation Curve) कहते हैं जो हीमोग्लोबिन से O_2 बंधन को प्रभावित करने वाले $p\text{CO}_2$, H^+ आयन सांद्रता, आदि घटकों के अध्ययन में अत्यधिक सहायक होता है (चित्र 17.5)। कूपिकाओं में जहाँ उच्च $p\text{O}_2$, निम्न $p\text{CO}_2$, कम H^+ सांद्रता और



चित्र 17.5 ऑक्सीजन हीमोग्लोबिन वियोजन वक्र

निम्न तापक्रम होता है, वहाँ ऑक्सीहीमोग्लोबिन बनाने के लिए ये सभी घटक अनुकूल साबित होते हैं जबकि ऊतकों में निम्न pO_2 , उच्च pCO_2 , उच्च H^+ सांद्रता और उच्च तापक्रम की स्थितियाँ ऑक्सीहीमोग्लोबिन से ऑक्सीजन के वियोजन के लिए अनुकूल होती हैं। इससे स्पष्ट है कि O_2 हीमोग्लोबिन से फेफड़ों की सतह पर बँधता है और ऊतकों में वियोजित हो जाती है। प्रत्येक 100 मिली. ऑक्सीजनित रक्त सामान्य शरीर क्रियात्मक स्थितियों में ऊतकों को लगभग 5 मिली. O_2 प्रदान करता है।

17.4.2 कार्बनडाइऑक्साइड का परिवहन

कार्बनडाइऑक्साइड (CO_2) हीमोग्लोबिन द्वारा **कार्बामीनो-हीमोग्लोबिन** (लगभग 20-25 प्रतिशत) के रूप में वहन की जाती है। यह बंधनीयता (बंधन) CO_2 के आंशिक दाब से संबंधित होती है। pO_2 इस बंधन को प्रभावित करने वाला एक मुख्य कारक है ऊतकों में उच्च pCO_2 और निम्न pO_2 की अवस्था होने से हीमोग्लोबिन से CO_2 का बंधन होता है; जबकि कूपिका में, जहाँ pCO_2 निम्न और pO_2 उच्च होता है, कार्बामीनो-हीमोग्लोबिन से CO_2 का वियोजन होने लगता है अर्थात् ऊतकों में हीमोग्लोबिन से बंधित CO_2 कूपिका में मुक्त हो जाती है। एंजाइम कार्बोनिक एन्हाइड्रेज की सांद्रता लाल रक्त कणिकाओं में उच्च और प्लाज्मा में अल्प होती है। इस एंजाइम से निम्नलिखित प्रतिक्रिया दोनों दिशाओं में सुगम होती है।



ऊतकों में अपचय के कारण pCO_2 अधिक होने से CO_2 रक्त (RBCs और प्लाज्मा) में विसरित होती है और HCO_3^- और H^+ बनाती है। कूपिका में pCO_2 कम होने से प्रतिक्रिया की दिशा विपरीत हो जाती है जिससे CO_2 और H_2O बनते हैं। इस तरह बाईकार्बोनेट के रूप में ऊतक स्तर पर ग्रहित (Trapped) और कूपिका तक परिवहित कार्बनडाइऑक्साइड बाहर की तरफ पुनः CO_2 के रूप में मुक्त हो जाती है (चित्र 17.4)। प्रति 100 मिलीलीटर विऑक्सीजनित रक्त द्वारा कूपिका में लगभग CO_2 की 4 मिली. मात्रा मुक्त होती है।

17.5 श्वसन का नियमन (Regulation of Respiration)

मानव में अपने शरीर के ऊतकों की माँग के अनुरूप श्वसन की लय को संतुलित और स्थिर बनाए रखने की एक महत्वपूर्ण क्षमता है। यह नियमन तंत्रिका तंत्र द्वारा संपन्न होता है। मस्तिष्क के मेड्युला क्षेत्र में एक विशिष्ट श्वसन लयकेंद्र विद्यमान होता है, जो मुख्य रूप से श्वसन के नियमन के लिए उत्तरदायी होता है। मस्तिष्क के पोंस क्षेत्र में एक अन्य केंद्र स्थित होता है जिसे **श्वासप्रभावी** (श्वास अनुचन) (Pneumotaxic) केंद्र कहते हैं जो श्वसन लयकेंद्र के कार्यों को संयत (सुधार) कर सकता है। इस केंद्र के तंत्रिका संकेत अंतःश्वसन की अवधि को कम कर सकते हैं और इस प्रकार श्वसन दर (Respiratory rate) को परिवर्तित कर सकते हैं। लयकेंद्र के पास एक रसोसंवेदी (Chemosensitive) केंद्र लयकेंद्र के लिए अति संवेदी होता है, जो CO_2 और

हाइड्रोजन आयनों के लिए अति संवेदी होता है। इन पदार्थों की वृद्धि से यह केंद्र सक्रिय होकर श्वसन प्रक्रिया में आवश्यक समायोजन करता है, जिससे ये पदार्थ निष्कासित किए जा सकें। महाधमनी चाप (Aortic arch) और ग्रीवा धमनी (Carotid artery) से जुड़ी संवेदी संरचनाएं भी CO_2 और H^+ सांद्रता के परिवर्तन को पहचान सकते हैं तथा उपचारात्मक कार्यवाही हेतु लयकेंद्र को आवश्यक संकेत दे सकते हैं। श्वसन लय के नियमन में ऑक्सीजन की भूमिका बहुत ही महत्वहीन है।

17.6 श्वसन के विकार (Respiratory disorders)

दमा (Asthma) में श्वसनी और श्वसनिकाओं की शोथ के कारण श्वासन के समय घरघरहाट होती है तथा श्वास लेने में कठिनाई होती है।

श्वसनी शोथ (Bronchitis) : यह श्वसनी की शोथ है जिसके विशेष लक्षण श्वसनी में सूजन तथा जलन होना है जिससे लगातार खाँसी होती है।

वातस्फीति या एम्फाइसिमा (Emphysema) : एक चिरकालिक रोग है जिसमें कूपिका भित्ति क्षतिग्रस्त हो जाती है जिससे गैस विनिमय सतह घट जाती है। धूम्रपान इसके मुख्य कारकों में एक है।

व्यावसायिक श्वसन रोग (Occupational Respiratory Disease) : कुछ उद्योगों में विशेषकर जहाँ पत्थर की घिसाई - पिसाई या तोड़ने का कार्य होता है, वहाँ इतने धूल कण निकलते हैं कि शरीर की सुरक्षा प्रणाली उन्हें पूरी तरह निष्प्रभावी नहीं कर पाती। दीर्घकालीन प्रभावन शोथ उत्पन्न कर सकता है जिनसे रेशामयता (रेशीय ऊतकों की प्रचुरता) होती है, जिसके फलस्वरूप फेफड़ों को गंभीर नुकसान हो सकता है। इन उद्योगों के श्रमिकों को मुखावरण का प्रयोग करना चाहिए।

सारांश

कोशिकाएं अपाचयी क्रियाओं के लिए ऑक्सीजन का उपयोग करती हैं तथा ऊर्जा के साथ कार्बनडाइऑक्साइड जैसे हानिकारक पदार्थ भी उत्पन्न करती हैं। प्राणियों में कोशिकाओं तक ऑक्सीजन एवं वहाँ से कार्बनडाइऑक्साइड को भी बाहर करने के लिए कई तरह की क्रियाविधि विकसित हैं और जिनमें हमारे पास इस क्रिया के लिए एक पूर्ण विकसित श्वसन तंत्र है जिसके अंतर्गत दो फेफड़े और इनसे जुड़े वायु मार्ग हैं।

श्वसन का पहला चरण श्वासन है जिसमें वायुमंडलीय वायु कूपिकाओं में ली जाती है (अंतःश्वसन) और कूपिकाओं से वायु को बाहर निकाला जाता है (निःश्वसन)। ऑक्सीजनित रहित रक्त और कूपिका के बीच O_2 और CO_2 का विनिमय, इन गैसों का रक्त द्वारा पूरे शरीर में परिवहन ऑक्सीजन युक्त रक्त और ऊतकों के बीच O_2 और CO_2 का विनिमय और कोशिकाओं द्वारा ऑक्सीजन का उपयोग (कोशिकीय श्वसन) अन्य सम्मिलित चरण हैं। अंतःश्वसन और निःश्वसन के लिए वायुमंडल और कूपिका के बीच विशिष्ट अंतरापार्शक पेशियों, (इंटरकोस्टल) और डायफ्राम की सहायता से दाब प्रवणता पैदा की जाती है। इन क्रियाओं में सम्मिलित वायु के विभिन्न आयतन को स्पाइरोमीटर की सहायता से मापा जा सकता है जिनका चिकित्सीय व नैदानिक महत्व है। कूपिका एवं ऊतकों में CO_2 और O_2 का विनिमय विसरण द्वारा होता है। विसरण दर O_2 ($p\text{O}_2$) और CO_2 ($p\text{CO}_2$) के आंशिक दाब प्रवणता उनकी घुलनशीलता और विसरण सतह की मोटाई पर निर्भर है। ये कारक हमारे शरीर में कूपिका से ऑक्सीजन का विऑक्सीजनित रक्त में तथा रक्त से ऊतकों में

विसरण सुगम बनाते हैं। ये कारक CO_2 के अर्थात् ऊतकों से कूपिका में विसरण के लिए भी अनुकूल होते हैं।

ऑक्सीजन का मुख्य रूप से ऑक्सीहीमोग्लोबिन के रूप में परिवहन होता है कूपिका में जहाँ pO_2 अधिक रहता है। ऑक्सीजन हीमोग्लोबिन से युग्मित हो जाती है तथा ऊतकों में जहाँ pO_2 कम, pO_2 एवं H^+ की सांद्रता अधिक होती है सरलता से वियोजित हो जाती है। लगभग 70 प्रतिशत कार्बनडाइऑक्साइड का परिवहन कार्बोनिक एनहाइड्रेज एंजाइम की सहायता से बाइकार्बोनेट (HCO_3^-) के रूप में होता है। 20-25 प्रतिशत कार्बनडाइऑक्साइड हीमोग्लोबिन द्वारा कार्बामीनो हीमोग्लोबिन के रूप में वहन की जाती है। ऊतकों में जहाँ pCO_2 उच्च और pO_2 निम्न होता है, वहाँ यह रक्त से युग्मित होता है; जबकि कूपिका में जहाँ pCO_2 निम्न और pO_2 उच्च रहता है यह रक्त से निष्कासित हो जाती है।

श्वसन लय मस्तिष्क के मेड्यूल क्षेत्र स्थित श्वसन केंद्र द्वारा बनाए रखी जाती है। मस्तिष्क के पोंस क्षेत्र स्थित श्वास अनुचन श्वास प्रभावी (न्यूमोटैक्सिक) केंद्र तथा एक रसो संवेदी क्षेत्र श्वसन क्रियाविधि को परिवर्तित कर सकते हैं।

अभ्यास

1. जैव क्षमता की परिभाषा दें और इसका महत्व बताएं?
2. सामान्य निःश्वसन के उपरांत फेफड़ों में शेष वायु के आयतन को बताएं।
3. गैसों का विसरण केवल कूपकीय क्षेत्र में होता है, श्वसन तंत्र के किसी अन्य भाग में नहीं। क्यों?
4. CO_2 के परिवहन (ट्रांसपोर्ट) की मुख्य क्रियाविधि क्या है; व्याख्या करें?
5. कूपिका वायु की तुलना में वायुमंडलीय वायु में pO_2 तथा pCO_2 कितनी होगी, मिलान करें?
 - (i) pO_2 न्यून, pCO_2 उच्च
 - (ii) pO_2 उच्च, pCO_2 न्यून
 - (iii) pO_2 उच्च, pCO_2 उच्च
 - (iv) pO_2 न्यून, pCO_2 न्यून
6. सामान्य स्थिति में अंतःश्वसन प्रक्रिया की व्याख्या करें?
7. श्वसन का नियमन कैसे होता है?
8. pCO_2 का ऑक्सीजन के परिवहन में क्या प्रभाव है?
9. पहाड़ पर चढ़ने वाले व्यक्ति की श्वसन प्रक्रिया में क्या प्रभाव पड़ता है?
10. कीटों में श्वसन क्रियाविधि कैसी होती है?
11. ऑक्सीजन वियोजन वक्र की परिभाषा दें, क्या आप इसकी सिग्माभ आकृति का कोई कारण बता सकते हैं?
12. क्या आप ने अवकांसीयता (हाइपोक्सिया) (न्यून ऑक्सीजन) के बारे में सुना है? इस संबंध में जानकारी प्राप्त करने की कोशिश करें व साथियों के बीच चर्चा करें।
13. निम्न के बीच अंतर करें:
 - (क) IRV (आई आर वी) ERV (इ आर वी)
 - (ख) अंतः श्वसन क्षमता (IC) और निःश्वसन क्षमता
 - (ग) जैव क्षमता तथा फेफड़ों की कुल धारिता
14. ज्वारीय आयतन क्या है? एक स्वस्थ मनुष्य के लिए एक घंटे के ज्वारीय आयतन (लगभग मात्रा) को आंकलित करें?